



Εγχειρίδιο οδηγιών Μοντέλο

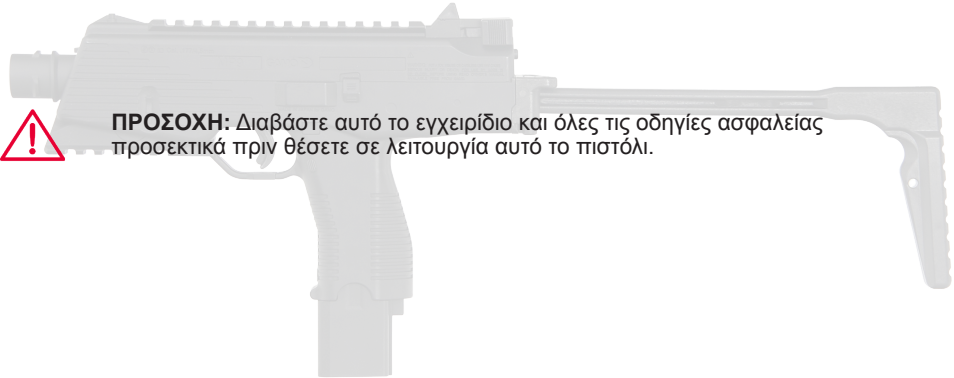
MP-9



GAMO[®]
Precision Airguns



ΠΡΟΣΟΧΗ: Διαβάστε αυτό το εγχειρίδιο και όλες τις οδηγίες ασφαλείας προσεκτικά πριν θέσετε σε λειτουργία αυτό το πιστόλι.





ΚΑΝΟΝΕΣ ΑΣΦΑΛΕΙΑΣ

ΠΡΟΕΙΔΟΠΟΙΗΣΗ:

- Πριν χρησιμοποιήσετε το νέο πιστόλι CO2 της Gamo, πρέπει να αφιερώσετε χρόνο για να διαβάσετε και να κατανοήσετε τους εξής κανόνες ασφαλείας:
- Κάθε φορά που χρησιμοποιείτε ένα πιστόλι CO2, βεβαιωθείτε ότι ο μηχανισμός ασφαλείας είναι ενεργός και ότι δεν υπάρχουν πυρομαχικά στην κάνη.
- Να φοράτε πάντα εξοπλισμό προστασίας ματιών.
- Να φοράτε πάντα εξοπλισμό προστασίας αυτιών.
- Προειδοποίηση: Τα αεροβόλα CO2 δεν είναι παιχνίδια. Πρέπει να χρησιμοποιούνται πάντα υπό επίβλεψη ενηλίκων.
- Η ασφάλεια είναι μία απλή αλλά συνεχόμενη διαδικασία.
- Η χρήση των αεροβόλων CO2 δεν συνιστάται για παιδιά κάτω των 16.
- Πρώτα σκεφτείτε, σκοπεύστε μετά.
- Πάντα να το στρέψετε προς μία ασφαλή κατεύθυνση. Ποτέ να μην στρέψετε το όπλο σε άτομα ή ζώα, ακόμα κι αν το πιστόλι δεν είναι γεμισμένο.
- Μην τοποθετείτε ποτέ το δάκτυλό σας στην σκανδάλη όταν γεμίζετε ή χειρίζεστε ένα πιστόλι. Κρατάτε τα δάκτυλά σας μακριά από τη σκανδάλη και την ασφάλεια στο "ON (Ενεργό)" μέχρι να είστε έτοιμοι για σκόπευση.
- Πάντα να είστε σίγουροι για το τι υπάρχει πίσω από τον στόχο σας. Να βεβαιώνετε πάντα ότι δεν υπάρχουν άτομα, ζώα ή αντικείμενα που μπορεί να βλάψουν τα βλήματα.
- Μην σκοπεύετε σε στόχους που μπορεί να κάνουν το βλήμα να εξοστρακιστεί ή να εκτραπεί. Μην πυροβολείτε μέσα στο νερό.
- Μην χρησιμοποιείτε ποτέ αυτό το προϊόν υπό την επήρεια αλκοόλ, ναρκωτικών ή φαρμάκων.
- Ποτέ μην χρησιμοποιείτε ξανά τα βλήματα.
- Τα αεροβόλα CO2 και τα χαλύβδινα BB πρέπει να φυλάσσονται σε διαφορετικά, χωριστά μέρη, κατά προτίμηση κλειδωμένα.
- Πριν αποθηκεύσετε το πιστόλι μετά από κάθε χρήση, βεβαιωθείτε ότι δεν υπάρχουν βλήματα στον γεμιστήρα και στην κάνη.
- Μην γεμίζετε το πιστόλι μέχρι να είστε έτοιμοι για βολή. Μην περπατάτε, τρέχετε ή πηδάτε με γεμισμένο πιστόλι.



ΚΑΝΟΝΕΣ ΑΣΦΑΛΕΙΑΣ

- Μην μεταφέρετε ποτέ ένα γεμισμένο πιστόλι μέσα σε ένα όχημα. Πάντα να διατηρείτε τον μηχανισμό ασφαλείας ενεργό, ακόμα κι όταν το πιστόλι δεν είναι γεμάτο.
- Μην επεμβαίνετε ούτε να τροποποιείτε τα μέρη των πιστολιών συμπιεσμένου αέρα. Αν παρατηρήσετε κάποια δυσλειτουργία, συμβουλευτείτε έναν επαγγελματία οπλοουργό.
- Μην επιχειρήσετε να επιδιορθώσετε το σφάλμα μόνοι σας, εφόσον χρειάζονται ειδικά εργαλεία και αυτό μπορεί να μην είναι ασφαλές.
- Διατηρείτε πάντα τα πιστόλα συμπιεσμένου αέρα και τα χαλύβδινα BB μακριά από παιδιά.

ΠΡΟΕΙΔΟΠΟΙΗΣΗ:

- Μην χρησιμοποιείτε ούτε να μεταφέρετε το πιστόλι σε καταστάσεις στις οποίες ενδέχεται να εκληφθούν ως πυροβόλα.

ΠΡΟΕΙΔΟΠΟΙΗΣΗ:

- Μην εμφανίζετε ούτε να δείχνετε το πιστόλι CO₂ δημοσίως, εφόσον θα μπορούσε να εκληφθεί ως πυροβόλο και να θεωρηθεί ως επίθεση. Μην αλλάξετε το χρώμα ή την εμφάνιση του πιστολιού CO₂ για να μοιάζει με πυροβόλο. Αυτό είναι επικίνδυνο και μπορεί να θεωρηθεί ως επίθεση.

ΠΡΟΕΙΔΟΠΟΙΗΣΗ:

- Αυτό το προϊόν δεν είναι παιχνίδι. Απαιτείται επίβλεψη από ενήλικα. Η ακατάλληλη ή απρόσεκτη χρήση μπορεί να προκαλέσει σοβαρό τραυματισμό. Ενδέχεται να είναι επικίνδυνο μέχρι και σε απόσταση 205 μέτρων.
- Αυτό το πιστόλι συμπιεσμένου αέρα συνιστάται για χρήστες άνω των 18. Διαβάστε το εγχειρίδιο οδηγιών πριν χρησιμοποιήσετε αυτό το προϊόν. Ο αγοραστής και ο χρήστης πρέπει να συμμορφώνονται προς όλους τους συγκεκριμένους νόμους για τη χρήση και την ιδιοκτησία αυτού του πιστολιού συμπιεσμένου αέρα.



ΒΑΣΙΚΗ ΠΕΡΙΓΡΑΦΗ ΤΟΥ ΑΕΡΟΒΟΛΟΥ

Περιγραφή



Gamo Outdoor, S.L. επιφυλάσσεται του δικαιώματος να αλλάξει αυτές τις προδιαγραφές χωρίς πρότερη ειδοποίηση



ΕΝΕΡΓΟΠΟΙΗΣΗ/ΑΠΕΝΕΡΓΟΠΟΙΗΣΗ ΧΕΙΡΟΚΙΝΗΤΟΥ ΜΗΧΑΝΙΣΜΟΥ ΑΣΦΑΛΕΙΑΣ



Πιέστε τον μοχλό ασφαλείας προς τα αριστερά αφήνοντας το κόκκινο προειδοποιητικό σημάδι ορατό.



Πιέστε τον μοχλό ασφαλείας προς τα δεξιά, καλύπτοντας το κόκκινο προειδοποιητικό σημάδι.



ΤΟΠΟΘΕΤΗΣΗ ΤΗΣ ΑΜΠΟΥΛΑΣ CO2



1



2



3/4/5



6/7



8

Συντήρηση

Οδηγίες

Μην ξεχνάτε: Κάθε φορά που χρησιμοποιείτε ένα πιστόλι CO2, βεβαιωθείτε ότι ο μηχανισμός ασφάλειας είναι ενεργός, ότι δεν υπάρχουν πυρομαχικά στην κάνη και ότι είναι στραμμένο προς ένα ασφαλές μέρος.

1. Αφαιρέστε το κάλυμμα στο κάτω μέρος.
2. Πατήστε το κουμπί στο πλαϊνό μέρος της λαβής για να αφαιρέσετε τον γεμιστήρα.
3. Πιέστε ελαφρώς την λαβή έτσι ώστε να έχετε πρόσβαση στο άνοιγμα για να τοποθετήσετε την αμπούλα CO2.
4. Ξεβιδώστε την βίδα η οποία βρίσκεται στο κάτω μέρος της θήκης της αμπούλας.
5. Τοποθετήστε στην θήκη την αμπούλα CO2.
6. Ξανατοποθετήστε την βάση με την αμπούλα μέσα στην λαβή μέχρι να ακουστεί «κλίκ». Σφίξτε την βίδα ώστε να τρυπηθεί η αμπούλα από την βελόνα της βάσης και σιγουρευτείτε ότι δεν χάνει αέρα.
7. Τοποθετήστε την αποθήκη στην θέση της μέχρι να ακουστεί «κλικ».
8. Ξανατοποθετήστε το κάλυμμα στην θέση του.



ΤΟΠΟΘΕΤΗΣΗ ΤΗΣ ΑΜΠΟΥΛΑΣ CO2



ΠΡΟΣΟΧΗ

Εάν δεν πρόκειται να χρησιμοποιήσετε το πιστόλι για μεγάλο χρονικό διάστημα, συνιστούμε να αφαιρέσετε την αμπούλα CO2.

Έτσι θα αδειάσει η αμπούλα και δεν θα υποστεί βλάβη η βαλβίδα. Μην επιχειρήσετε ποτέ να εισάγετε με τη βία μία αμπούλα CO2.

Κατά την αφαίρεση της αμπούλας CO2, μπορεί να αποδεσμευτεί μία μικρή ποσότητα αερίου.

Για να αποτραπούν ατυχήματα, βεβαιωθείτε ότι το πιστόλι δεν είναι γεμάτο και ότι έχει ενεργοποιημένο τον μηχανισμό ασφαλείας πριν αφαιρέσετε ή τοποθετήσετε μία αμπούλα CO2.

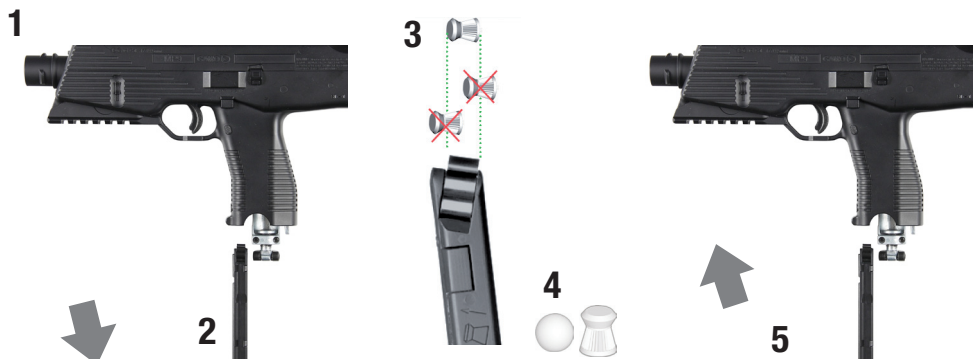
Φυλάσσετε τις αμπούλες CO2 μακριά από θερμότητα και φλόγες. Θερμοκρασίες άνω των 50° C (120° F) μπορεί να προκαλέσουν έκρηξη ή τραυματισμό. Μην πετάτε ποτέ μία αμπούλα CO2 στη φωτιά.

Φοράτε προστατευτικά ματιών όταν χειρίζεστε την αμπούλα CO2, εφόσον μπορεί να προκαλέσει βλάβη στα μάτια. Μην αφαιρείτε την αμπούλα CO2 μέχρι να αδειάσει εντελώς. Διαφορετικά μπορεί να προκληθεί η διαφυγή τεραστίων ποσοτήτων υπολειπόμενου αερίου.

Βεβαιωθείτε ότι τα χέρια σας δεν έρχονται σε επαφή με τυχόν διαρροές αερίου CO2. Αν το δέρμα σας έρθει σε επαφή με αυτό το αέριο μπορεί να παγώσει.



ΠΛΗΡΩΣΗ ΤΟΥ ΓΕΜΙΣΤΗΡΑ



1. Πατήστε το κουμπί στο πλαινό μέρος του πλαισίου της λαβής

2. Αφαιρέστε το γεμιστήρα

3. Βγάλτε το γεμιστήρα και γεμίστε το με βλήματα.

4. Χωρητικότητα για περιστρεφόμενο κλιπ 8 βολών x 2, 16 βλήματα ή χαλύβδινα BB.

5. Εισάγετε το γεμιστήρα που είναι γεμισμένος με βλήματα ή χαλύβδινα BB.



Προειδοποίηση: Να χρησιμοποιείτε μόνον βλήματα ή χαλύβδινα BB που είναι σε τέλεια κατάσταση. Βεβαιωθείτε ότι χρησιμοποιείτε τη σωστή βαθμονόμηση ούτως ώστε να αποτραπεί βλάβη στο πιστόλι CO2 σας. Συνιστούμε να χρησιμοποιείτε βλήματα Gamo, για παράδειγμα Match 4,5mm ή Gamo χαλύβδινα BB.



ΣΤΟΧΕΥΣΗ ΚΑΙ ΠΥΡΟΔΟΤΗΣΗ

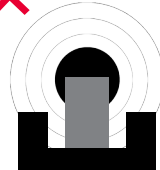
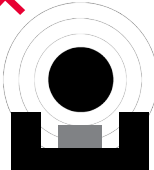
Μπροστινό στόχαστρο

Σκανδάλη

Κλεισιοσκόπιο



ΣΤΟΧΕΥΣΗ



ΠΥΡΟΔΟΤΗΣΗ



1



Μετακινήστε τον μηχανισμό ασφαλείας στην θέση πυροδότησης.

2



Πατήστε τη σκανδάλη

Στόχευση και Πυροδότηση



ΣΥΝΤΗΡΗΣΗ

Η ΑΜΠΟΥΛΑ CO2

Ορισμένοι παράγοντες μπορεί να επηρεάσουν την αμπούλα CO2 και τη σωστή λειτουργία της. Για παράδειγμα, η χρήση, η συντήρηση και η αποθήκευση του πιστολιού σε υψηλές θερμοκρασίες ή θερμοκρασίες κάτω από τις φυσιολογικές θερμοκρασίες εξωτερικών χώρων (15°C/59°F έως 21°C/69,8°F). Ένα άλλος παράγοντας θα ήταν η ταχεία πυροδότηση του πιστολιού.

1. Υψηλές θερμοκρασίες μπορούν να αυξήσουν την πίεση στην αμπούλα CO2 και μέσα στο πιστόλι, προκαλώντας μεγαλύτερη από τη φυσιολογική πίεση λειτουργίας. Αυτή η αύξηση στη θερμοκρασία μπορεί να προκαλέσει δυσλειτουργία ή μόνιμη βλάβη. Η μέγιστη θερμοκρασία αποθήκευσης ή λειτουργίας δεν θα πρέπει ποτέ να υπερβαίνει τους 50°C (122°F). Αν το όπλο εκτεθεί σε άμεσο ηλιακό φως ή σε φωτεινή ημέρα, μπορεί να επιτευχθεί αυτή η θερμοκρασία. Για τον λόγο αυτό και για να διασφαλιστεί ότι λειτουργεί σωστά, μην εκθέσετε το πιστόλι σε υψηλές θερμοκρασίες ή σε άμεσο ηλιακό φως για παρατεταμένες χρονικές περιόδους. Διαφορετικά, η αμπούλα CO2 μπορεί να υπερθερμανθεί και να σπάσει, γεγονός που θα μπορούσε να προκαλέσει βλάβη στο όπλο και τραυματισμό στα κοντινά άτομα.
2. Ταχείες διαδοχικές βολές ενδέχεται να μειώσουν τη θερμοκρασία του πιστολιού και της αμπούλας CO2, μειώνοντας συνεπώς την ταχύτητα των βλημάτων και πιθανόν ακόμη και να μειώσουν την πίεση του αερίου ούτως ώστε το όπλο να μην μπορεί να πραγματοποιήσει βολή. Αυτό το πρόβλημα είναι πιο πιθανό να εμφανιστεί αν γίνονται βολές σε κρύα περιβάλλοντα και μπορεί να αποτραπεί αφήνοντας μεγαλύτερα διαστήματα ανάμεσα στις βολές. Αυτό αυξάνει τη θερμοκρασία και την πίεση του αερίου, κανονικοποιώντας την ταχύτητα.
3. Η ταχεία πυροδότηση μειώνει την αρχική ταχύτητα κάθε βολής. Αυτό ίσως επηρεάσει την ακρίβεια των βολών και θα σημαίνει λιγότερες βολές ανά αμπούλα CO2.
4. Αποφύγετε να πυροδοτείτε με αμπούλα CO2 που έχει χαμηλή πίεση. Κάποιοι δείκτες χαμηλής πίεσης:
 - Ο ήχος της βολής δεν είναι τόσο δυνατός μετά από εκ νέου φόρτωμα της αμπούλας CO2.
 - Το βλήμα χτυπά στον στόχο, αλλά σε χαμηλότερη θέση από αυτή με βολή με νέα αμπούλα CO2.



ΣΥΝΤΗΡΗΣΗ



Επιδιορθώσεις

Ένα πιστόλι συμπιεσμένου αέρα που δεν λειτουργεί καλά μπορεί να είναι επικίνδυνο. Μην επιχειρήσετε να επιδιορθώσετε το όπλο μόνοι σας, καθώς αυτό μπορεί να προκαλέσει ανωμαλίες στη λειτουργία του. Χρησιμοποιήστε μία βέργα καθαρισμού διαμετρήματος 4,5mm (0,177 in), αν ένα BB έχει κολλήσει στην κάνη. Πάτε το όπλο σας σε εγκεκριμένους σπουδαστές ή σε επαγγελματίες ειδικούς επισκευών που είναι εγκεκριμένοι για αυτό τον τύπο προϊόντος.



Καθαρισμός

Πριν καθαρίσετε την κάνη του πιστολιού, βεβαιωθείτε ότι δεν είναι γεμάτο και ότι ο μηχανισμός ασφαλείας του είναι ενεργός. Για να καθαρίσετε την κάνη του πιστολιού, βγάλτε την αμπούλα CO₂, αφαιρέστε τον γεμιστήρα και χρησιμοποιήστε μία βέργα καθαρισμού για διαμέτρηση 4,5mm (0,177in), μάκτρο καλυμμένο με επίθεμα και βούρτσα. Εισάγετε τη βέργα καθαρισμού από το στόμιο. Μην ξεχνάτε: το λιπαντικό λάδι δεν θα πρέπει να χρησιμοποιείται ποτέ στην κάνη. Από καιρού εις καιρόν, συνιστάται να εφαρμόζετε λίγο ειδικό λάδι GAMO στα μεταλλικά μέρη για να αποτραπεί σκουριά.



Αποθήκευση

Τα αεροβόλα CO₂ θα πρέπει αποθηκεύονται ούτως ώστε να προστατεύονται από μη επιτηρημένη χρήση από παιδιά. Πάντα να αποθηκεύετε το πιστόλι σε καθαρό, ξηρό μέρος. Συνιστούμε να αποθηκεύετε το πιστόλι σε ένα κουτί ή θήκη κατά της διάβρωσης.



ΤΕΧΝΙΚΕΣ ΠΡΟΔΙΑΓΡΑΦΕΣ

Μηχανισμός: Πιστόλι CO2

Κλείστρο: Ημιαυτόματο Blowback με κίνηση κλείστρου

Ταχύτητα: Βλήμα: έως 125 m/s (410 FPS) / BB: έως 134 m/s (440 FPS)

Δυνατότητα: Περιστρεφόμενο κλιπ 8 βολών x 2, 16 βλήματα / χαλύβδινα BB

Πυρομαχικά: Βλήματα 4,5mm (0,177) ή Χαλύβδινα BB σε 4,4mm

Σκανδάλη: Διπλής ενέργειας

Κάνη: Ραβδωτή χαλύβδινη

Στόχαστρα: Μπροστινό - θέση / Πίσω – Εγκοπή

Μηχανισμός ασφαλείας: Χειροκίνητος

Πηγή ενέργειας: 12 g CO2

Συνολικό μήκος: 532,7 mm / 21 in, (Αναδιπλούμενο κοντάκι 303 mm / 11,9 in)

Ύψος: 211 mm (8,3 in)

Μήκος κάνης: 160 mm / 6.3 in

Βάρος: 1.180 g / 2.62 lb